



INFORME DE SOSTENIBILIDAD SELLARTE SAS BIC 2025



ÍNDICE

CONTENIDOS GENERALES (GRI 2)

Información general de la empresa: 2-1	3
Declaración de contenido: 2-2	3
Hitos empresariales: 2-3	4
Directrices estratégicas: 2-4	5
Dimensiones BIC: 2-5	6

ACTIVIDADES

Actividades de la cadena de valor: 2-6	7
Sectores en los que opera: 2-7	7
Portafolio de marcas y productos: 2-8	8
Cadena de suministro: 2-9	9
Empleados, contratistas y consolidado: 2-10	10

GOBERNANZA

Estructura de gobernanza y composición 2-11	11
Organigrama: 2-12	12
Cumplimiento de legislación y normativas: 2-27	12
Estrategias, políticas y prácticas : 2-13	13

COMPROMISOS Y POLÍTICAS

Estrategia de la sostenibilidad empresarial: 2-14	14
Actividad integral de gestión de riesgos: 2-15	15
Compromisos y políticas de conducta empresarial: 2-16	16
Relación con los principios de RSE: 2-17	17
Estrategias integradas a los ODS y grupos de interés, 1: 2-18	18
Estrategias integradas a los ODS y grupos de interés, 2: 2-18	19
Integración de los elementos de sostenibilidad empresarial: 2-19	20
Economía circular: 2-20	21

PRÁCTICAS AMBIENTALES (300)

Prácticas de abastecimiento de materiales y servicios: 301	22
Consumo de energía: 302	23
Consumo de agua: 303	23
Huella de carbono: 305	24
Salida de residuos tóxicos: 306	25
Entrega de residuos de planta para reciclaje: 306	25
Retales vendidos o convertidos en insumos: 306	26
Generación de residuos e impactos relacionados: 306	27
Cumplimiento ambiental: 307	28
Auditoría ambiental PISA, 1: 307	29
Auditoría ambiental PISA, 2: 307	30
Tabla de servicios ecosistémicos: 304	31

PRÁCTICAS SOCIALES (400)

Prestaciones voluntarias y actividades extralaborales: 401	32
Donaciones efectuadas: 413	33
Formación ambiental y social: 404	33
Formación y capacitación al grupo humano empresarial: 404	34
Capacitaciones ambientales: 404	35
Autoevaluación ISO 26000 – ICONTEC, 2025: 412	36

ESCENARIO ECONÓMICO (200)

Evaluación quinquenal de las ventas: 201	37
Comportamiento de las exportaciones: 201	37
Tabla de tipos de valor económico: 201	38
Efectos de incidentes climáticos en la actividad económica, 1: 201	39
Efectos de incidentes climáticos en la actividad económica, 2: 201	40

Contenidos generales (GRI 2)

Información general de la empresa (2-1)

Entidad privada, PYME manufacturera, del tipo Sociedad por acciones simplificada, SAS, gestionada como Empresa de Beneficio e Interés Colectivo BIC, desde 2022, Nacional, Familiar.

País de operación: Colombia

Ubicación: Carrera 72 J Bis 34 19 Sur, Barrio Carvajal, Bogotá, Distrito Capital, Colombia, Suramérica

Declaración del contenido (2-2)

Entidades incluidas: Solamente Sellarte SAS BIC forma parte de este reporte.

Período objeto del informe: Enero 1o. a Diciembre 31 de 2025, anual.

Actualización: Tercera presentación elaborada con referencia a los Estándares GRI

Verificación: Información sujeta a control por parte de la Superintendencia de Sociedades de Colombia, por ser empresa BIC.

Hitos empresariales (2-3)

En su trigésimo tercer año de funcionamiento



DIRECTRICES ESTRATÉGICAS (2-4)

MISIÓN

Nuestra esencia es la protección integral. Con pasión y calidad, creamos y comercializamos productos para la protección y cuidado de personas y bienes, forjando relaciones cercanas y sostenibles con nuestros clientes industriales, comerciales y usuarios. Nos esforzamos por impulsar el desarrollo económico y social de nuestra comunidad, promoviendo prácticas empresariales responsables y éticas con todas las partes interesadas.

VISIÓN

En el 2030 debemos ser referentes en la industria por nuestra dedicación a la excelencia, la sostenibilidad y la innovación en productos de sellado y confección para la protección de seres y objetos, siendo un pilar de integridad para quienes confían en nosotros. Aspiramos a seguir dejando una huella positiva en la sociedad, educando y ofreciendo opciones libres de PVC.

PROPÓSITO

Nos comprometemos a generar valor a nuestros clientes mediante el cumplimiento de las especificaciones acordadas, apoyados por una administración sólida, fomentando la gestión de mejora continua e innovación.

VALORES EMPRESARIALES

PASIÓN: Somos un equipo apasionado y unido por nuestra misión de proteger a quienes enfrentan elementos y riesgos, llevando nuestra pasión por el sellado y la confección a todo lo que hacemos.

INNOVACIÓN: Nos esforzamos por innovar continuamente en nuestros procesos y productos para satisfacer las necesidades cambiantes del mercado.

CALIDAD: Nos comprometemos a ofrecer productos de la más alta calidad, reflejando nuestra obsesión por la perfección en cada detalle.

RED DE APOYO: Mantenemos una cultura empresarial basada en una comunidad de colaboradores, donde cada miembro del equipo se siente parte de una gran familia unida por un propósito común.

INTEGRIDAD: Somos una empresa íntegra cuando nos presentamos ante nosotros mismos y ante los demás tal como somos. No somos ni más ni menos lo que decimos. Y, tenemos claro que cada una de nuestras actuaciones debe estar regulada por la ética y el respeto por los derechos humanos.

DIMENSIONES BIC (2-5)

Compromisos como Empresa de Beneficio e Interés Colectivo

Adquieren bienes o contratan servicios de empresas de origen local o que pertenezcan a mujeres o minorías. Además, dan preferencia en la celebración de contratos a los proveedores de bienes y servicios que implementen normas equitativas y ambientales.

Expresan la misión de la sociedad en los diversos documentos de la empresa.

Crean opciones para que los trabajadores tengan participación en la sociedad, accionariamente. Adicionalmente, amplían los planes de salud y beneficios de bienestar de sus empleados y diseñan también estrategias de nutrición, salud mental y física, propendiendo por el equilibrio entre la vida laboral y la privada de sus trabajadores.

Efectúan, anualmente, auditorías ambientales sobre eficiencia en uso de energía, agua y desechos y divulgan los resultados al público en general y capacitan a sus empleados en la misión social y ambiental de la sociedad.

Incentivan las actividades de voluntariado y crean alianzas con fundaciones que apoyen obras sociales en interés de la comunidad.

1



2



3



4



5



ACTIVIDADES

ACTIVIDADES DE CADENA DE VALOR (2-6)

En Sellarte se diseña y confecciona vestuario impermeable, ropa de trabajo y para protección personal, así como empaques promocionales.

Se transforman materiales plásticos y textiles sintéticos, mediante un dominio superior de los procesos de sellado por alta frecuencia, costura y estampación.

Además, se comercializan Elementos de Protección Personal, EPP.

Sectores en los que opera (2-7)



**MANUFACTURAS
PLÁSTICAS**



**MODA, DISEÑO Y
CONFECCIÓN**



**DOTACIONES
EMPRESARIALES**



ACTIVIDADES

Portafolio de Marcas y productos (2-8)



Prendas impermeables consumidor final



Empaques reutilizables



Elementos protección personal. Dotaciones



Prendas impermeables institucionales, industria



Línea casual, moda y tendencias

ACTIVIDADES

TIPOS DE PROVEEDORES

De telas vinílicas, de demás materiales, suministros, gastables, servicios

Recepción



Materias primas

Proceso

Terminados

CADENA DE SUMINISTRO (2-9)

Exportaciones



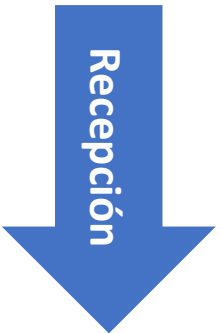
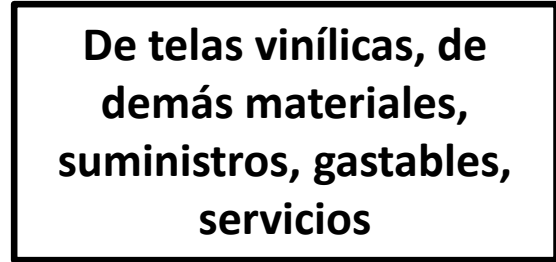
Grandes superficies, Punto de Venta Fábrica

Distribuidores, para ropa impermeable

Empresas, para ropa impermeable, empaques y EPP

Envíos y correrías

TIPOS DE CLIENTES



Materias primas

Proceso

Terminados



Exportaciones

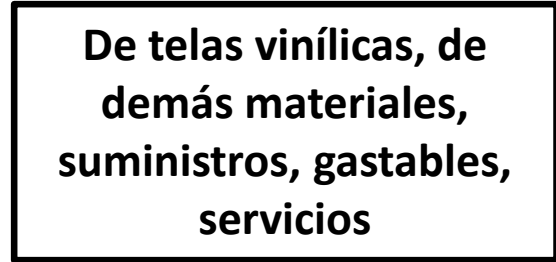


Grandes superficies, Punto de Venta Fábrica

Distribuidores, para ropa impermeable

Empresas, para ropa impermeable, empaques y EPP

Envíos y correrías



Materias primas

Proceso

Terminados



Exportaciones



Grandes superficies, Punto de Venta Fábrica

Distribuidores, para ropa impermeable

Empresas, para ropa impermeable, empaques y EPP

Envíos y correrías



EMPLEADOS, CONTRATISTAS Y CONSOLIDADO (2-10)

ACTIVIDAD E INDICADOR

2.1 CATEGORÍAS DE CONTRATACIÓN	2025			2024		
GÉNERO	Mujer	Hombre	Total	Mujer	Hombre	Total
Término indefinido	7	9	16	7	9	16
Término fijo	7	5	12	7	5	12
Temporales	0	0	0	0	0	0
Aprendices	1	1	2	1	1	2
Contratistas de sellado	1	9	10	1	7	8
Contratistas de confección	8	0	8	8	0	8
Totales	24	24	48	24	22	46

Toneladas métricas producidas			231,3			164,1
Toneladas métricas por trabajador			4,82			3,57

La empresa incrementó su planta de personal en dos personas en 2025, ante el aumento en la producción de prendas impermeables, mejorando el indicador de productividad a 4,82 Tm x trabajador, reflejando el compromiso del grupo humano con el crecimiento de la empresa, relacionando el indicador con el **Servicio de Aprovisionamiento** y el **Valor de Uso Directo**.

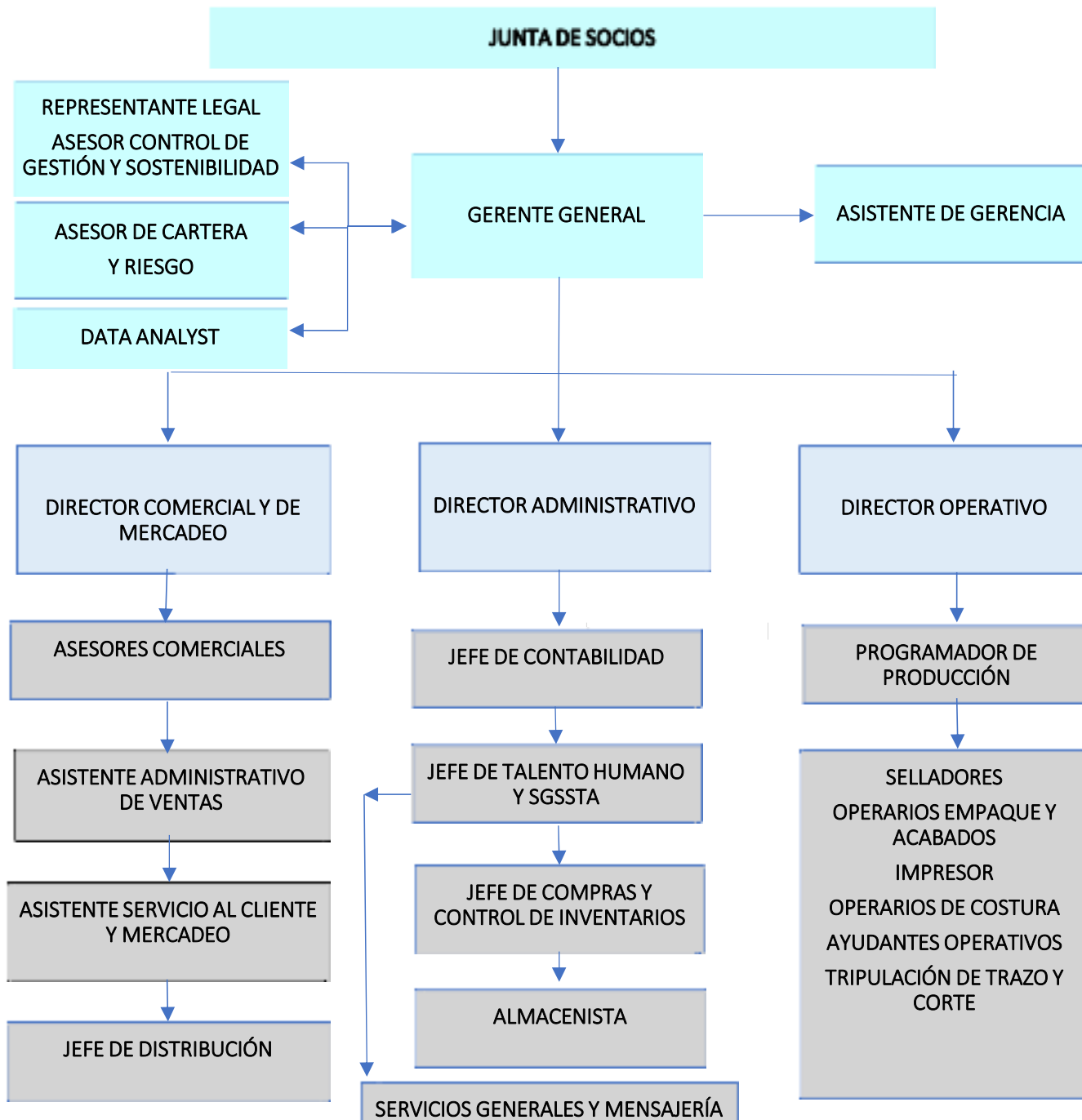
GOBERNANZA

ESTRUCTURA DE GOBERNANZA Y COMPOSICIÓN (2-11)

DESCRIPCIÓN:

- La empresa está regida por la Junta de Socios, conformada por los miembros de la familia gestora más funcionarios que por sus aportes técnicos, administrativos y comerciales a la organización, adquirieron esta connotación.
- La Junta de socios es equitativa en términos de género y cada integrante cumple una función específica dentro de la administración de la Sociedad, así:

ACCIONISTA	Cargo o responsabilidad	Género
Primer accionista	Representante legal y Control de gestión	Masculino
Segundo accionista	Control de cartera y riesgo	Femenino
Tercer accionista	Gerente General y Director Administrativo	Femenino
Cuarto accionista	Director Comercial y de Mercadeo	Femenino
Quinto accionista	Director Operativo y de Calidad	Masculino
Sexto accionista	Análisis de datos e Inteligencia de Negocios	Masculino



ORGANIGRAMA (2-12)

DESCRIPCIÓN:

Funciones específicas definidas en todos los niveles, mediante Manual de funciones, según la ubicación de cada funcionario dentro del organigrama

Cumplimiento de la legislación y las normativas (2-27):

No se registra algún caso que derivase en multas o sanciones no monetarias. No se presentan casos de incumplimientos de legislación o normativas.

ESTRATEGIAS, POLÍTICAS Y PRÁCTICAS

Declaración sobre la Estrategia de Desarrollo Sostenible (2-13)

La contabilidad ambiental y de la biodiversidad es un mecanismo estratégico importante para las empresas modernas. Esta representa una ocasión única para la innovación, la eficiencia y la construcción de una reputación sólida. Al igual que un árbol robusto que se nutre de un suelo fértil, la empresa puede prosperar al integrar principios de sostenibilidad en su esencia operativa.

En la perspectiva empresarial actual, la afiliación a un modelo de negocio centrado en el beneficio e interés colectivo (BIC) no es solo una opción ética, sino una ventaja competitiva. La contabilidad ambiental y de la biodiversidad actúa como su bitácora en este camino, permitiéndole medir, gestionar y comunicar de forma efectiva su impacto en el mundo a través de cinco dimensiones clave:

- **Modelo de negocio:** Un modelo de negocio sostenible integra objetivos ambientales, sociales y económicos, permitiendo a la empresa generar valor a largo plazo, reduciendo el impacto negativo y aumentando la rentabilidad.
- **Gobierno corporativo:** Priorizando la transparencia y la ética, una estructura de gobernanza sólida, basada en la rendición de cuentas y el cumplimiento de principios de responsabilidad, construye confianza y asegura que cada decisión esté alineada con los valores de la organización.
- **Prácticas laborales:** Invirtiendo en el activo más valioso: la gente. Creando un entorno de trabajo justo, seguro y que fomente el crecimiento profesional, aplicando programas de capacitación, se incrementa el compromiso de los empleados, generando un ambiente propicio para la prosperidad.



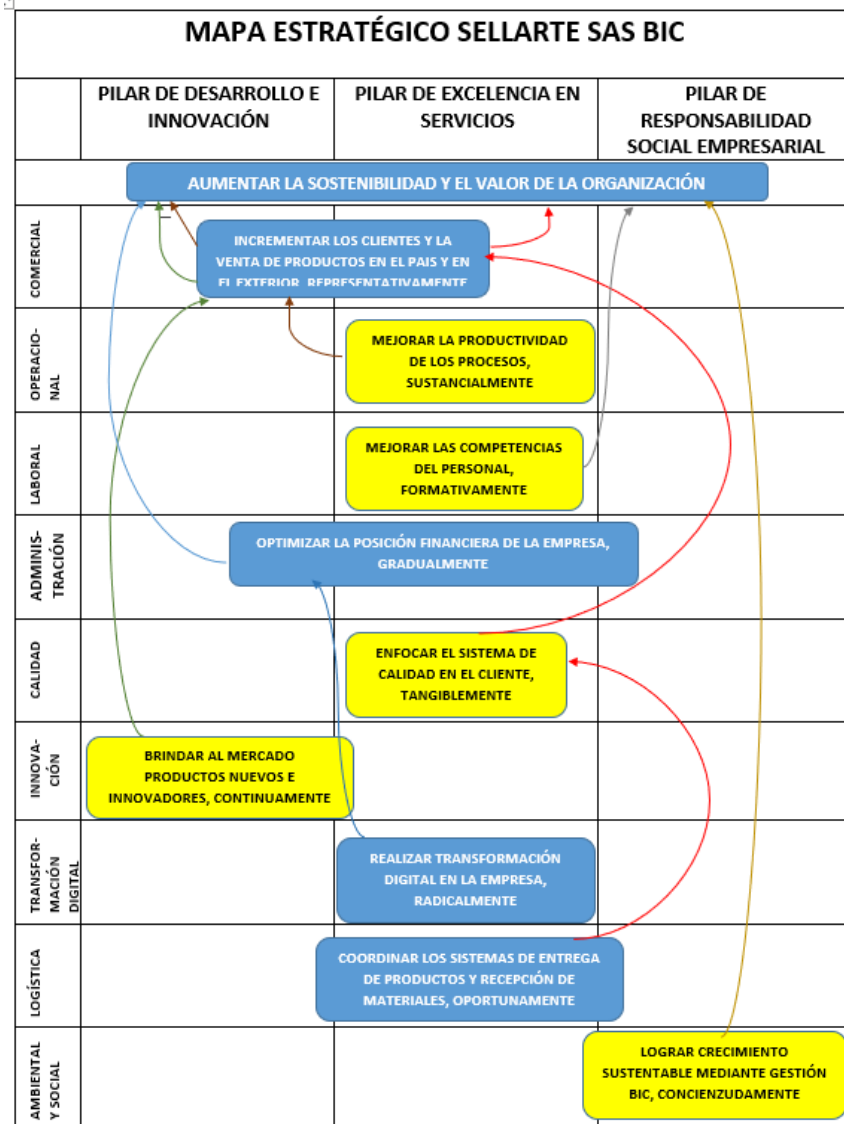
- **Prácticas ambientales:** Evaluando y optimizando la huella ecológica, monitoreando el uso de recursos naturales, como agua y energía, e informando sobre iniciativas para reducir residuos y emisiones, no solo mejora la salud del ámbito operativo, sino que también fortalece la imagen ante clientes y socios comerciales cada vez más consecuentes sobre la sostenibilidad.
- **Prácticas con la comunidad:** Transformando la empresa en un agente de cambio positivo, favoreciendo la inclusión con proyectos comunitarios, la posiciona como un pilar de soporte social, enriqueciendo la vida de quienes la rodean y haciendo tangibles los impactos positivos.

La utilización de indicadores específicos, permite un seguimiento constante y una evaluación continua de logros y áreas de mejora. Al integrar la rentabilidad con un compromiso genuino hacia la sostenibilidad, la organización no solo se convierte en un modelo a seguir, sino en un faro de esperanza para un futuro empresarial más responsable.

La contabilidad ambiental y de la biodiversidad es el lenguaje que permite conectar la misión corporativa con un propósito mayor, demostrando cómo la empresa puede florecer al estar intrínsecamente ligada a las raíces de la comunidad y del planeta. Es la herramienta que transforma la incertidumbre en acción sostenible y la convierte en una narrativa de esperanza para el negocio y para el mundo.

COMPROMISOS Y POLÍTICAS

Estrategia de Sostenibilidad empresarial (2-14)



La empresa decide en 2021 integrar en su Plan estratégico la Responsabilidad Social Empresarial como uno de sus pilares. Para ello, estructura un programa integral de táctica organizacional, que refleja en su documento final: MAPA ESTRATÉGICO

Para cimentar con solidez esta decisión estratégica, decide convertirse en Empresa BIC, de Beneficio e Interés Colectivo, regulada por la Ley 1901 del 18 de junio de 2018, para comprometerse a generar impacto positivo social, ambiental y económico.



COMPROMISOS Y POLÍTICAS

Actividad integral de Gestión de los Riesgos afectantes en Sostenibilidad (2-15)

RIESGOS ENCONTRADOS EN LA EMPRESA QUE AFECTAN LA SOSTENIBILIDAD

Efectos de incidentes climáticos por falta de lluvias que afectan las ventas.

Riesgo de rechazo por parte del consumidor, al uso de materiales plásticos en los productos

Riesgos de fallas en el diseño, en la fabricación o en la información sobre el uso de los productos.

Riesgo de ineficiente procedimiento de transporte de los productos, ciudad y país

Riesgo de deficiente capacitación al personal especializado en la fabricación de los productos

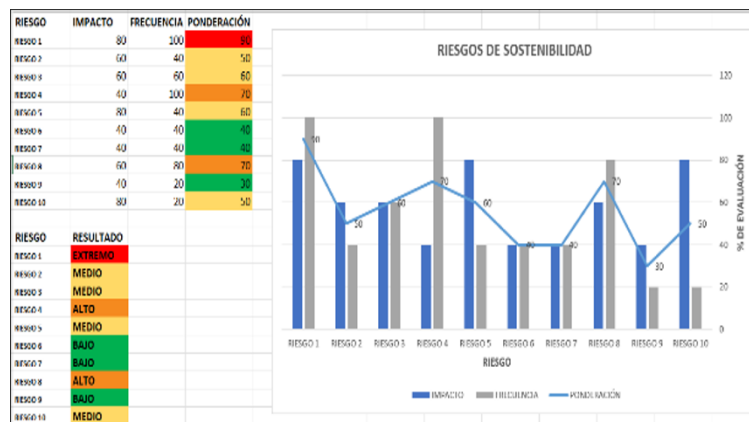
Riesgo de falta de gestión en las actividades de uso de los recursos Agua y Energía

Riesgo de falta de gestión en la clasificación y utilización de los residuos de fabricación

Riesgo de falta de conocimiento en la disposición dada a los productos en el mercado, posconsumo

Riesgo de falta de coordinación estratégica entre socios y administradores

Posibilidad de suprimir la gestión de sostenibilidad en la organización



Se determinan los riesgos evaluándolos y calificándolos, según su impacto y frecuencia. Se elabora un análisis de riesgos extremos, altos, medios o bajos, definiendo Riesgo residual y KPIs

COMPROMISOS Y POLÍTICAS

Compromisos y políticas de conducta empresarial (2-16)

POLÍTICAS, PROCEDIMIENTOS Y CÓDIGOS IMPLEMENTADOS Y/O ACTUALIZADOS
Código de Ética SEL-GDE-PC003, VERSIÓN 1
Política anticorrupción SEL-GDE-PC004, VERSIÓN 1
Política de desconexión laboral SEL-GDE-PC005, VERSIÓN 1
Política de prevención de jornadas excesivas SEL-GDE-PC006, VERSIÓN 1
Política de protección de datos personales SEL-GDE-PC007, VERSIÓN 1
Programa de ahorro y uso eficiente de papel SEL-GTH-SSTA-P008, VERSIÓN 2
Programa de ahorro y uso eficiente del agua SEL-GTH-SSTA-P006, VERSIÓN 3
Programa de ahorro y uso eficiente de energía eléctrica SEL-GTH-SSTA-P007, VERSIÓN 3
Programa de adaptación y mitigación del cambio climático SEL-GTH-SSTA-P010, VERSIÓN 1
Nuevas políticas, procedimientos y códigos implementados o actualizados en 2025
Política de Sostenibilidad SEL – GDE–PC009, VERSIÓN 1
Política Ambiental SEL – GDE-P008, VERSIÓN 1
Reglamento de Higiene y Seguridad Industrial, REVISADO 2025
Plan de gestión integral de residuos sólidos SEL – GTH-SSTA-P005, VERSIÓN 1
Procedimiento para el manejo de quejas SEL – GCO-P001, VERSIÓN 1

Actividades relacionadas con el desarrollo del sistema de Gestión de Sostenibilidad de la empresa, que le permitan atender sus compromisos como organización BIC, de Beneficio e Interés Colectivo, y al mismo tiempo, aspirar a la obtención de otras certificaciones que también brinden reconocimiento y credibilidad en materia de Sostenibilidad.



Por su naturaleza de Empresa BIC, su actividad sostenible debe reportarse anualmente a la Superintendencia de Sociedades y socializarse en la página web de la empresa:

www.sellarte.com

COMPROMISOS Y POLÍTICAS

Relación con los Principios de Responsabilidad Social Empresarial (2-17)

PRINCIPIOS DE LA RSE



COMPROMISOS Y POLÍTICAS




Estrategias integradas a los ODS y a los grupos de interés (2-18), 1

ESTRATEGIAS QUE AUMENTARÁN EL IMPACTO POSITIVO		
ESTRATEGIA	ODS VINCULANTES	DETALLE
<p>Continuidad de la política de fidelización del Recurso Humano, condiciones laborales dignas, respeto a los Derechos Humanos</p> <p>GRUPOS DE INTERÉS: EMPLEADOS</p>	 	<p>Realización de las actividades tendientes a fidelizar el Recurso Humano, mediante Capacitación, Beneficios y Buen ambiente de trabajo. Respeto a los Derechos Humanos, dando continuidad a la política de NO discriminación por aspectos de género, raza o sexualidad.</p>
<p>Alianza con la cadena de valor para impactar Comunidades vulnerables, con los productos producidos por la Empresa</p> <p>GRUPOS DE INTERÉS: PROVEEDORES COMUNIDADES</p>	 	<p>Aprovechar la naturaleza de nuestros productos, para junto con proveedores, crear las condiciones para tener un stock disponible para atender necesidades de comunidades vulnerables para afectarles positivamente.</p>

Las competencias, tecnología y el portafolio de productos contribuyen actual o potencialmente de forma positiva con la implementación de los ODS descritos

COMPROMISOS Y POLÍTICAS

Estrategias integradas a los ODS y a los grupos de interés (2-18), 2

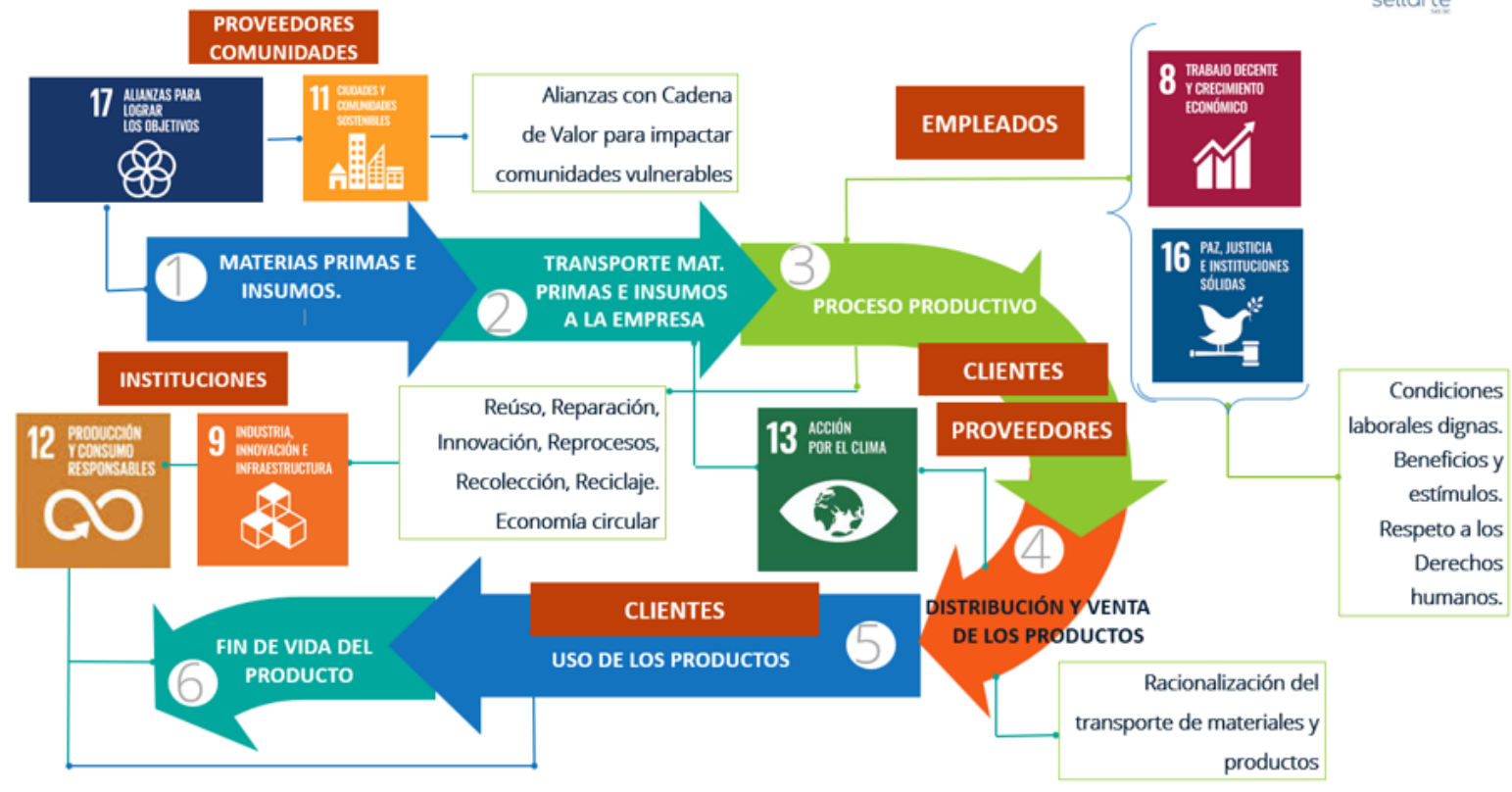
ESTRATEGIAS QUE MINIMIZARÁN EL IMPACTO NEGATIVO		
ESTRATEGIA	ODS VINCULANTES	DETALLE
<p>Desarrollo de una estrategia integral de Economía Circular</p> <div style="border: 1px solid black; background-color: #0070C0; color: white; padding: 10px; text-align: center;"> GRUPOS DE INTERÉS: CLIENTES ENTES INSTITUCIONALES </div>	<div style="display: flex; justify-content: space-around;"> <div style="text-align: center;">  <p>12 PRODUCCIÓN Y CONSUMO RESPONSABLES</p> </div> <div style="text-align: center;">  <p>9 INDUSTRIA, INNOVACIÓN E INFRAESTRUCTURA</p> </div> </div>	<p>Implementar el Programa de Economía Circular ya diseñado bajo la asesoría especializada de la Cámara de Comercio de Bogotá, que debe afectar tanto los materiales que están circulando por el proceso productivo, como los productos luego de haber cumplido su ciclo de vida.</p>
<p>Racionalización de los sistemas actuales de transporte de materiales y productos</p> <div style="border: 1px solid black; background-color: #0070C0; color: white; padding: 10px; text-align: center;"> GRUPOS DE INTERÉS CLIENTES PROVEEDORES </div>	<div style="text-align: center;">  <p>13 ACCIÓN POR EL CLIMA</p> </div>	<p>Evaluar los cambios necesarios en los sistemas de transporte de materiales y mercancías dentro de la ciudad y el país, para lograr disminución en la Huella de Carbono.</p>

Actividades de riesgo dentro de la cadena de valor que se intervienen para mitigar su impacto negativo y generar efectos provechosos en los ODS vinculantes

COMPROMISOS Y POLÍTICAS

Integración de los elementos de Sostenibilidad empresarial (2-19)

Ciclo de Vida, Grupos de interés y ODSs relacionados



Integración empresarial de los ODS con el ciclo de vida de los productos, los grupos de interés y los objetivos de sostenibilidad empresariales. Resumen gráfico

COMPROMISOS Y POLÍTICAS

ECONOMÍA CIRCULAR (2-20)

PROGRAMA EJECUTADO CON LA ASESORÍA DE LA CÁMARA DE COMERCIO DE BOGOTÁ



Cámara de Comercio de Bogotá
145 años

PROGRAMA DE SOLUCIONES EN ECONOMÍA CIRCULAR

Casos de éxito
Sellarte SAS BIC

MUESTROS PRODUCTOS Y SU VIDA ÚTIL
 Reparación y personalización de prendas y accesorios. Reciclaje y upcycling de materiales de bajo rotación, saldos de inventario y prendas post consumo.

Descripción

- Fabricamos prendas impermeables y envases reutilizables con tecnología de sellado de alta frecuencia, utilizando telas vinílicas y siguiendo procesos de confección industrial.

Antecedentes

- Buscamos generar un impacto económico, social y ambiental significativo en línea con nuestro compromiso como empresa BIC.
- Identificamos materiales y productos en desuso o con baja rotación en nuestro inventario. Contemplamos la oportunidad de crear propuestas de valor a través del reciclaje de materiales y productos existentes.

Necesidades

- Desarrollar proyectos de diseño que promuevan la durabilidad y modularidad de nuestros productos.
- Utilizar eficientemente materiales reciclados y reciclables en nuestros procesos.
- Prolongar la vida útil de nuestros productos.
- Evitar la eficiencia de una actividad de logística inversa.
- Incorporar la reparación y personalización de prendas en nuestro modelo de negocio.
- Continuar generando propuestas de valor a través del reciclaje y upcycling.

Resultado de la empresa en el programa

- Identificamos la vía adecuada para abordar los aspectos sociales y ambientales en calidad de empresa BIC, mediante la aplicación y desarrollo de metodologías circulares propuestas en el programa.
- Encontramos en los elementos del programa, actividades novedosas e innovadoras que enriquecieron nuestro propuesta de valor.

Medición o valoración

- \$ Valor económico generado
- % de reducción de impacto ambiental
- % de rotación de inventario de materiales y productos en desuso
- \$ Valor de inventario de materiales y productos con baja rotación
- # de propuestas de valor creadas
- % de materiales reciclados y reutilizados
- \$ Retorno de Inversión en propuestas de valor basadas en el reciclaje

#SoyEmpresaria
 #SoyEmpresario

Para más información escanea este código

PRÁCTICAS AMBIENTALES (300)

PRÁCTICAS DE ABASTECIMIENTO DE MATERIALES Y SERVICIOS (301)

Gestión:

Las compras de la empresa son 100% nacionales, a proveedores alineados con objetivos estratégicos de Sostenibilidad y mejoramiento sistemático. **Principalmente, las Telas vinílicas, insumo esencial de la empresa.**

Proveedor y Sitio virtual

Nuvant: nuvantglobal.com

Proquinal: spradling.group

Articueros: articueros.com

Filmtex: Issuu.com > filmtexas.com



Se adquieren servicios de maquilado mediante la contratación de madres cabeza de familia que trabajan desde sus hogares o talleres, recibiendo pago por unidad producida, con retribución justa y oportuna



PRÁCTICAS AMBIENTALES (300)

ACTIVIDAD E INDICADOR

Consumo de Energía Eléctrica en kWh, comparado con las Toneladas (Tm) de materia prima consumidas (302)

Año	kWh consumidos	Tm m.prima consumida	kWh/Tm m.p. consumida
2025	72.420	231,3	313
2024	54.840	164.1	334

Impacto en los Servicios ecosistémicos:

Servicio de Regulación, ya que el consumo excesivo afecta la calidad del aire y el cambio climático. Medir y reducir el consumo de energía, contribuye a un mejor balance en los ecosistemas, minimizando la huella de carbono.

Impacto en los Tipos de valor económico:

Valor de uso indirecto, mejorando la competitividad de la empresa al reducir costos operativos, lo que mejora su posición estratégica.

Consumo de Agua en litros, comparado con las Toneladas (Tm) de materia prima consumidas (303)

Año	Litros consumidos	Tm m.prima consumida	litros/Tm mp. consumida
2025	195.000	231,3	843
2024	186.000	164.1	1.133

Impacto en los Servicios ecosistémicos:

Servicios de Regulación y Aprovechamiento, ya que el agua es un recurso vital. El uso responsable del agua asegura su disponibilidad para otros usuarios y ecosistemas, manteniendo su calidad y cantidad.


Impacto en los Tipos de valor económico:

Valor de uso directo, El uso eficiente del agua alivia la presión financiera, siendo un ahorro económico a través de la reducción de tarifas o impuestos relacionados con el consumo del agua.

PRÁCTICAS AMBIENTALES (300)

ACTIVIDAD E INDICADOR

SALIDA DE RESIDUOS TÓXICOS (306)

Composición	Tipo de residuo entregado en Kg.	Entregas en 2025
Plan de Gestión de Residuos o desechos peligrosos. Certificado por parte de la Empresa DESCONT SAS ESP, quien dispone y certifica entregas y manejo. 	Material absorbente	77,6
	Agua contaminada	40,2
	RAEES	14,5
	Aceite contaminado	11,9
	Residuos pintura	7,0


Impacto en los Servicios ecosistémicos:

Servicio de Regulación, ya que reducir desechos tóxicos minimiza el daño a los ecosistemas, implicando una gestión adecuada de descarte para evitar efectos perjudiciales en la flora y en la fauna.

Impacto en los Tipos de valor económico:

Valor de Uso Indirecto, evitando costos asociados a multas o daños legales, contribuyendo con la regulación climática y disminución de riesgos ambientales.

ENTREGA DE RESIDUOS DE PLANTA PARA RECICLAJE (306)

Composición	Tipo de material descartado, en KG:	Entregas en 2025
Gestión Residuos o desechos sólidos normales. Certificado por parte de la Asociación de Recicladores DIOS VIVE, ASIVIVIE: 	Cartón	1.500
	Plegadizos	1.050
	Plástico sucio	1.300

Impacto en los Servicios ecosistémicos:

Servicio de Regulación, ya que disponer en forma controlada los excedentes del proceso, minimiza el daño a los ecosistemas, implicando una gestión adecuada de descarte para evitar efectos perjudiciales en el entorno.

Impacto en los Tipos de valor económico:

Valor de Uso Indirecto, evitando costos asociados a multas o daños legales y contribuyendo con la regulación climática y disminución de riesgos ambientales.

PRÁCTICAS AMBIENTALES (300)

ACTIVIDAD E INDICADOR

RETALES VENDIDOS O CONVERTIDOS EN INSUMOS (Tm) (306)	2025	2024
Retal de telas de PVC con soporte textil, vendido	25,5	10,2
Retal de telas de PVC sin soporte textil, vendido	0,7	0,9
Retal de PVC convertido en suelas para consumo interno	0,5	0,60
Retal de PVC convertido en refuerzos para consumo interno	1,80	NP

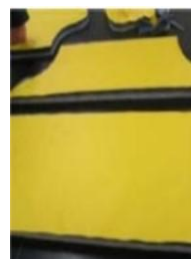
Impacto en los Servicios ecosistémicos:

Servicio de aprovisionamiento, ya que fomenta prácticas sostenibles y genera conciencia en la comunidad empresarial sobre la Economía Circular, mientras que el consumo interno de residuos en insumos es un **Servicio de soporte** reduciendo la demanda de materias primas nuevas.

Impacto en los Tipos de valor económico:

Valor de Opción, aprovechando los residuos como insumos, que no solo representa un ahorro en la adquisición de materiales, sino que también puede generar ingresos adicionales por la venta de estos retales, aumentando el **Valor de Uso Directo** general de la empresa.

Generación de residuos en el proceso de producción



MATERIA PRIMA

MESA DE CORTE

CORTE

PRODUCTO BUENO

RETAIL



Refuerzo de prendas



Venta de scrap



Suela de zapatón

Usos actuales del retal (residuo)

PRÁCTICAS AMBIENTALES (300)

Generación de residuos e impactos relacionados (306)

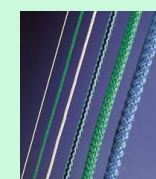
INSUMOS: Actividades, materiales de ENTRADA que dan o podrían dar lugar a impactos.

Material de ENTRADA	Consumo 2025	Consumo 2024
Tipo	Toneladas métricas	Toneladas métricas
Telas PVC con soporte	199,4	126,5
Telas PVC sin soporte	13,5	17,8
Otras telas	3,7	5,6
Velcro	3,0	1,7
Cinta reflectiva	1,5	1,0
Cordones, cintas, reatas	0,4	0,4
Cremalleras	5,0	6,3
Elásticos	2,1	2,5
Otros accesorios	6,5	2,7
Procesos	(3,8)	(0,4)
TOTALES	231,3	164,1



ENTRADAS DE MATERIALES:

Materias primas e insumos que ingresan al proceso productivo para convertirse en Productos Terminados.



PRÁCTICAS AMBIENTALES (300)

CUMPLIMIENTO AMBIENTAL (307)

DESCRIPCIÓN: Gestión Ambiental realizada durante 2025:

El año 2025 se presentó como un año de IMPLEMENTACIÓN de la actividad de ACCIÓN DE VIGILANCIA INTENSIFICADA EN PREVENCIÓN INTEGRAL EN SALUD AMBIENTAL – PISA, bajo la dirección de la Secretaría Distrital de Salud de Bogotá, buscando el reconocimiento como “EMPRESA PISA”, que destaca a las empresas que, tras las intervenciones y acciones de vigilancia, demuestran un compromiso superior en la gestión de sus determinantes ambientales.

Este objetivo no fue cumplido, ya que después de un diagnóstico inicial en abril de 2025, con un porcentaje de diagnóstico de 28.3%, concluimos el año con la visita final donde el resultado fue de 70.3%, no suficiente para obtener el reconocimiento, ya que requería el 80% de cumplimiento.

Queda pendiente conocer si la Secretaría de Salud (SDS), convoca nuevamente a la empresa para 2026, quedando el compromiso empresarial, de trabajar en la mejora de los resultados obtenidos.



PRÁCTICAS AMBIENTALES (300)

CUMPLIMIENTO AMBIENTAL (307)

DESCRIPCIÓN: Auditoría Ambiental realizada durante 2025, bajo la Gestión PISA: (1)

Componente	Resultado de la Auditoría PISA		Observaciones
	DOCUMEN- TADO	IMPLEMEN- TADO	
Sistema de gestión en Seguridad y Salud en el Trabajo	61	56	<ul style="list-style-type: none"> - Falta de personal capacitado o suficiente - Deficiencias en la asignación y comunicación de responsabilidades - Ausencia de mecanismos de seguimiento y auditoría
	58,0%		
Sistema de Gestión Ambiental	69	60	<ul style="list-style-type: none"> - Falta de criterios de evaluación definidos, impidiendo evaluación significativa - Ausencia de un marco de trabajo establecido
	68,6%		
Manejo seguro de sustancias químicas	61	62	<ul style="list-style-type: none"> - Documentación incompleta o desactualizada - Capacitación inadecuada o insuficiente - Infraestructura y recursos de almacenamiento deficientes - Falta de planes de emergencia específicos - Incumplimiento en la gestión de proveedores
	61,6%		

PRÁCTICAS AMBIENTALES (300)

CUMPLIMIENTO AMBIENTAL (307)

DESCRIPCIÓN: Auditoría Ambiental realizada durante 2025, bajo la Gestión PISA: (2)

Componente	Resultado de la Auditoría PISA		Observaciones
	DOCUMEN- TADO	IMPLEMEN- TADO	
Plan de prevención, preparación y respuesta ante emergencias	52	52	<ul style="list-style-type: none"> - Falta de información básica y de contacto - Ausencia de análisis de amenazas y vulnerabilidades - Deficiencia en la estructura organizacional y brigadas - Recursos y planes de contingencia insuficientes o inexistentes - Poca gestión para ayuda mutua - Simulacros y retroalimentación deficientes
	52%		
Saneamiento básico industrial	80	79	<ul style="list-style-type: none"> - Identificación y cuantificación de residuos incompleta - Procedimientos de movilización y disposición o aprovechamiento no documentados o implementados - Condiciones locativas y sanitarias deficientes - Gestión de vectores ineficaz - Áreas de alimentación y manipulación de alimentos deficientes
	79,4%		

PRÁCTICAS AMBIENTALES (300)

TABLA INTEGRADORA DE LOS TIPOS DE SERVICIOS ECOSISTÉMICOS, CON LAS ACTIVIDADES RELACIONADAS DE SELLARTE SAS BIC (304)

CREACIÓN DE TABLA INTEGRADORA DE LOS TIPOS DE SERVICIO ECOSISTÉMICO, CON LAS ACTIVIDADES RELACIONADAS DE SELLARTE SAS BIC

Tipo de Servicio ecosistémico	Definición	Actividades en SELLARTE SAS BIC, relacionadas	Cómo se genera valor
Servicios de Aprovechamiento	Los bienes que los ecosistemas proporcionan (elementos, alimentos, recursos naturales)	<ul style="list-style-type: none"> Consumo de agua Reducción de emisiones Venta de residuos Volumen de producción por el recurso humano 	Dependencia de las empresas de los recursos naturales existentes, para su permanencia
Servicios de Regulación	Procesos que regulan la actividad de los sistemas que sostienen al planeta	<ul style="list-style-type: none"> Consumo de energía Consumo de agua Descarte de residuos tóxicos 	Ayuda a mitigar riesgos operativos y costos ambientales, con gestión sostenible
Servicios Culturales	Beneficios no materiales que los ecosistemas aportan a los humanos	<ul style="list-style-type: none"> Formación ambiental Donaciones Prestaciones voluntarias Actividades extralaborales Evaluación ISO 26000 	Creación de conexión emocional con clientes y comunidades. Lealtad de marca y marketing
Servicios de Soporte	Necesarios para que se produzcan los demás servicios ecosistémicos	<ul style="list-style-type: none"> Capacitación social Consumo interno de residuos 	Garantía de continuidad de otros servicios, contribuyendo con el largo plazo en la sostenibilidad
Servicios de Hábitat	Proporcionan espacio para la vida silvestre y la biodiversidad	<ul style="list-style-type: none"> Gestión de residuos 	Conservación de hábitats fundamental para las actividades humanas reconfortantes

PRÁCTICAS SOCIALES (400)

ACTIVIDAD E INDICADOR

Prestaciones voluntarias y actividades extralaborales (401)

Clasificación de prestaciones, como voluntarias, en Colombia: - Seguro de vida, - Bonificación por excedentes, - Participación accionarial, - Actividades extralaborales.

SEGURO DE VIDA: Prima de afiliación a Póliza de Seguro de vida colectivo, para el 100% del personal.

BONIFICACIÓN POR EXCEDENTES: La Junta de socios determinó una bonificación voluntaria para todos los empleados por los excedentes del periodo 2025, durante la Asamblea Obligatoria 2025, en Marzo de 2026. Esta bonificación se entregó al personal durante el año 2026.

PARTICIPACIÓN ACCIONARIAL: La empresa continúa promoviendo la participación de trabajadores en la Junta de Socios, contando actualmente con dos funcionarios no pertenecientes a la familia gestora, como accionistas de la Empresa.

ACTIVIDADES EXTRALABORALES: Diversas celebraciones de días conmemorativos que son representativos para el grupo de trabajo, como Día de la Madre, de la Mujer, del Hombre, Halloween, Fin de Año, Aniversario empresarial.

Impacto en los Servicios ecosistémicos: Contribuyen a la mejora del bienestar y la cohesión social dentro de la empresa, relacionándose con los **Servicios culturales**.

Impacto en los Tipos de valor económico:

El estímulo económico voluntario y las actividades extralaborales se traducen en un mejor desempeño económico a largo plazo (**Valor de Existencia**), al fortalecer la identidad empresarial.



PRÁCTICAS SOCIALES (400)

ACTIVIDAD E INDICADOR

Donaciones efectuadas, cantidad de prendas (413)	2025	2024	2023
Cruz Roja Colombiana, Asociación de Scouts de Colombia, Fundación Academia de innovación para la Sostenibilidad, Fundación 3DC, Derecho, Dignidad y Desarrollo por Colombia	1.250	360	130
DONACIONES EN ESPECIE, PRENDAS IMPERMEABLES PARA COMUNIDADES VULNERABLES			

Impacto en los Servicios ecosistémicos:

Estas donaciones ayudan a mejorar la calidad de vida de comunidades, teniendo un impacto positivo en los **Servicios Culturales**, por su relación con la comunidad y promoción externa de la sostenibilidad.

Impacto en los Tipos de valor económico:

Las donaciones mejoran la imagen de la empresa (**Valor de Existencia**), atrayendo a consumidores que valoran la responsabilidad social y ambiental.

Formación Ambiental y Social (404)	Hombres	Mujeres	Total	Total horas	Categoría
Capacitaciones en procedimientos ambientales, gestión sostenible, convivencia	24	24	48	146	Ambiental, social
Totales			48	146	
Tiempo en horas utilizado en capacitación ambiental y convivencia:			Horas/Empleado: 3,0		

Impacto en los Servicios ecosistémicos:

La capacitación en aspectos ambientales y de sostenibilidad sensibiliza a los empleados sobre la importancia de los ecosistemas y su conservación. Esto genera un Impacto Positivo en **Servicios Culturales y de Soporte**, promoviendo prácticas sostenibles que perduran en el tiempo.

Impacto en los Tipos de valor económico:

La inversión en capacitación se traduce en un mejor desempeño organizacional (**Valor de Opción y de Legado**), al impulsar también a la empresa en el tiempo.

PRACTICAS SOCIALES (400)

404 FORMACIÓN Y

Promedio de horas de formación al año por empleado

DESCRIPCIÓN: Promedio de horas de formación recibida por los empleados, en aspectos ambientales, sociales y de gobernanza, durante 2025

Formación Ambiental, Social y económica	Hombres	Mujeres	Total	Total horas	Categoría
Sostenibilidad para las Organizaciones, Universidad de los Andes, Excecutive Education	1	1	2	38	Ejecutivo
Economía circular y disposición de residuos	18	18	36	5	General
Capacitación ambiental y gestión de recursos	17	18	35	15	General
Seguridad industrial	16	14	30	20	General
Bienestar, nutrición y saneamiento	10	17	27	37	General
Derechos humanos, comunicación y riesgo psicosocial	17	17	34	7	General
Capacitaciones en producto, procesos y administración	4	5	9	24	Comercial, administración
				146	

PRÁCTICAS SOCIALES (400)

404 FORMACIÓN Y EDUCACIÓN Capacitaciones ambientales recibidas en 2025

Capacitaciones ambientales específicas en 2025

Cambio climático: Mitigación y adaptación

Cultura del agua

Emergencias ambientales

Identificación de aspectos e impactos ambientales

Identificación de peligros y evaluación de riesgos

Incendios forestales

Manejo de sustancias químicas

Plásticos de un solo uso

Programa de ahorro y uso eficiente del papel

Programa separación en la fuente

Separación y manejo de residuos sólidos

Sustancias químicas



PRÁCTICAS SOCIALES (400)

ACTIVIDAD E INDICADOR

% de evaluación ISO 26000 – ICONTEC sobre enfoque BIC (412)

Indicador integral que permite una visión del comportamiento económico desde la visión de la sostenibilidad, no desde los estados financieros. Es el % de evaluación ISO 26000 - ICONTEC, que refleja una relación con los **SERVICIOS DE SOPORTE** por su compromiso con la sostenibilidad y el **VALOR DE LEGADO**, al generar impacto que supera a la actualidad generacional

2025

SELLARTE SAS BIC			
EJE	Valor Real	Valor maximo	%
Total Puntaje Gobierno Corporativo	88%	100%	87,5%
Total Puntaje Modelo de Negocio	70%	100%	70,0%
Total Puntaje Prácticas Laborales	67%	100%	66,7%
Total Puntaje Prácticas Ambientales	85%	100%	85,0%
Total Puntaje Prácticas con la Comunidad	67%	100%	66,7%
TOTAL PUNTAJE EVALUACIÓN	1175	1550	75,8%

2024

SELLARTE SAS BIC			
EJE	Valor Real	Valor maximo	%
Total Puntaje Gobierno Corporativo	88%	100%	87,5%
Total Puntaje Modelo de Negocio	60%	100%	60,0%
Total Puntaje Prácticas Laborales	61%	100%	61,1%
Total Puntaje Prácticas Ambientales	75%	100%	75,0%
Total Puntaje Prácticas con la Comunidad	67%	100%	66,7%
TOTAL PUNTAJE EVALUACIÓN	1075	1550	69,4%

2023

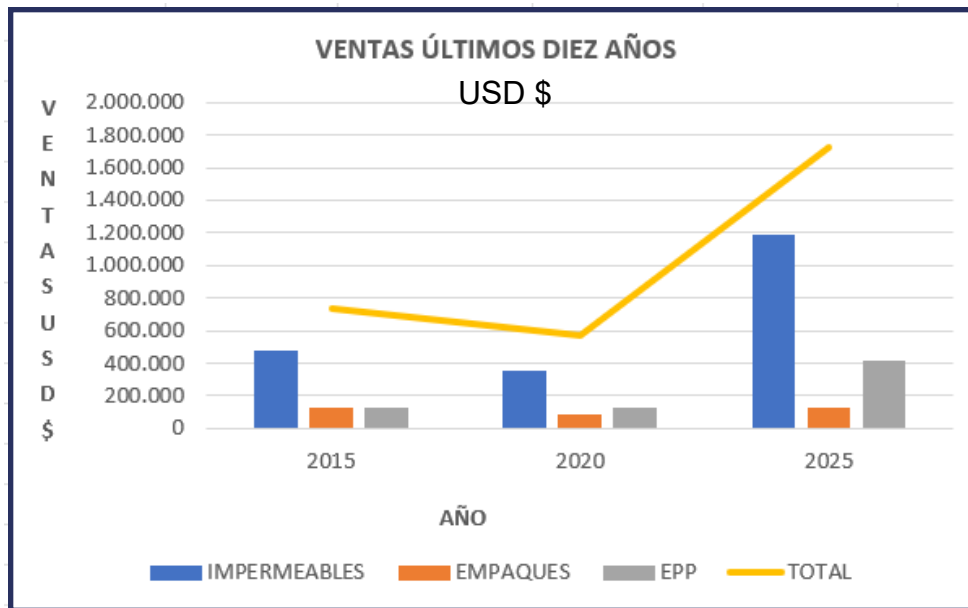
61,3%

2022

50,0%

ESCENARIO ECONÓMICO (200)

Evolución quinquenal de las ventas por línea de producto (201)



Crecimiento
obtenido
2015 – 2025: 236%

Comportamiento de las exportaciones y destinos (201)



EXPERIENCIA EXPORTADORA:



ESCENARIO ECONÓMICO (200)

CREACIÓN DE TABLA INTEGRADORA DE LOS TIPOS DE VALOR ECONÓMICO, CON LAS ACTIVIDADES RELACIONADAS DE SELLARTE SAS BIC

Tipo de Valor Económico	Definición	Actividades en SELLARTE SAS BIC, relacionadas	Cómo se genera valor
Valor de uso directo	Beneficio derivado del uso inmediato de recursos o servicios	<ul style="list-style-type: none"> Consumo de agua 	Genera ingresos directos, reduce costos y mejora eficiencia
Valor de uso indirecto	Beneficios derivados de procesos ecológicos que sostienen la actividad económica	<ul style="list-style-type: none"> Eficiencia energética Reducción de emisiones Gestión de residuos 	Contribuye a la regulación climática, calidad del aire y agua, y disminuye riesgos ambientales
Valor de opción	Valor asociado a mantener la posibilidad futura de usar un recurso o servicio	<ul style="list-style-type: none"> Economía circular, gestionando residuos Educación ambiental 	Asegura la continuidad del negocio y reduce la vulnerabilidad futura
Valor Económico Total (VET): Cuantifica el valor total que los recursos naturales y los servicios ecosistémicos proporcionan a la sociedad, e incluye tanto los beneficios directos, como los indirectos y de opción, arriba descritos			
Valor de existencia	Valor otorgado a la existencia de ecosistemas, especies o patrimonio, independiente de su uso	<ul style="list-style-type: none"> Actividades extralaborales Donaciones 	Fortalece identidad y compromiso con la conservación
Valor de legado	Valor asociado a dejar recursos, cultura y bienestar a generaciones futuras	<ul style="list-style-type: none"> Compromisos BIC reflejados en evaluación ISO 26000 - ICONTEC 	Genera impacto intergeneracional y consolida el propósito empresarial

ESCENARIO ECONÓMICO (200)

• IMPLICACIONES FINANCIERAS Y OTROS RIESGOS Y OPORTUNIDADES DERIVADOS DEL CAMBIO CLIMÁTICO (201), 1

➤ Efectos de incidentes climáticos por falta de lluvias que afectan las ventas.

RIESGO FÍSICO:

Productos diseñados para proteger de la intemperie, cuya demanda se afecta con los cambios en el nivel de lluvias, atribuibles al patrón bimodal de estaciones lluviosas o secas presentado en Colombia, además de factores globales como los Fenómenos del Niño o de la Niña, que en última instancia afectan el Cambio Climático, al provocar un clima más cálido de lo normal, o un incremento del nivel de lluvias.

IMPACTO:

Incremento o disminución de la demanda de prendas para proteger de la intemperie, según se presente el patrón bimodal de temporadas de Lluvia y Secas o los Fenómenos del Niño o de la Niña.

IMPLICACIONES:

Búsqueda de alternativas en la oferta con otros productos no estacionales y conocimiento de los territorios donde las lluvias o sequías son más intensivas.

GESTIÓN:

1. Conocer la afectación antes, durante y después de la presentación del evento climático, mediante metodología técnica originada en las entidades de Control Climático. 2. Coordinación interna para racionalizar la oferta.

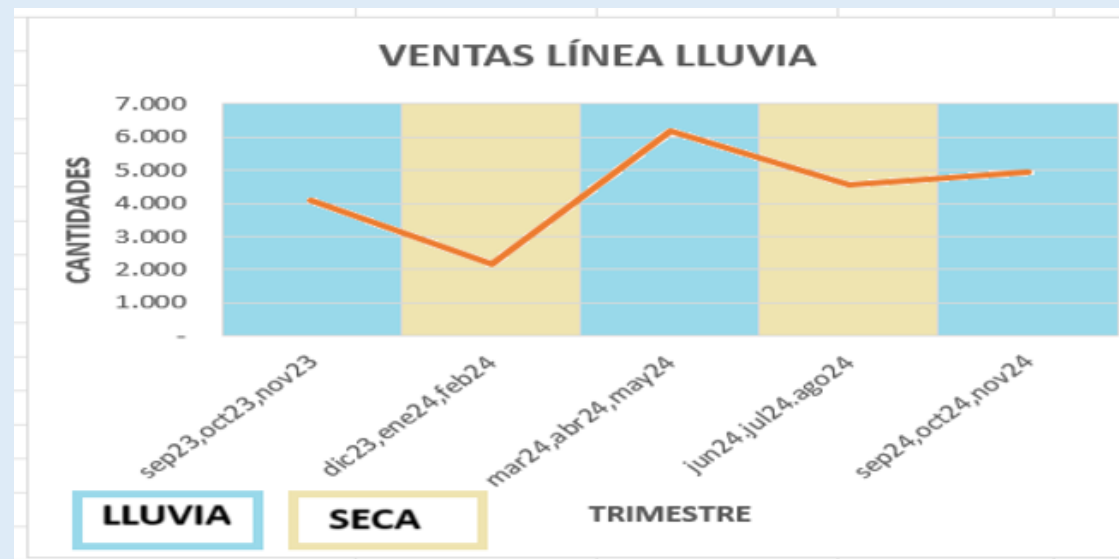
COSTOS:

Los inherentes a la afectación en la demanda y las ventas. Costos de seguimiento y coordinación.

ESCENARIO ECONÓMICO (200)

IMPLICACIONES FINANCIERAS Y OTROS RIESGOS Y OPORTUNIDADES DERIVADOS DEL CAMBIO CLIMÁTICO (201), 2

Comportamiento de las ventas históricas de la línea de prendas para transporte en dos ruedas, comparadas con las temporadas de LLUVIA y SECAS, según el patrón bimodal que se presenta en Colombia, trimestral:



Los efectos de incidentes climáticos por falta de lluvias que afectan las ventas, son el primer riesgo definido para la empresa, que se origina en aspectos de Sostenibilidad. La organización actúa con mitigación o escalamiento del riesgo, mapeando el territorio por sectores afectados con las temporadas para intervenir sobre la distribución y la demanda, previendo niveles de inventario y colocación adecuados.



“Las empresas responsables están construyendo un mundo mejor. La Sostenibilidad no solo se trata de lo correcto; también se trata de lo inteligente”.

Marilyn Carlson Nelson



“Los negocios deberían ser una fuerza para el bien. La sostenibilidad no es solo buena para el planeta; también es buena para los negocios”.

Richard Branson

